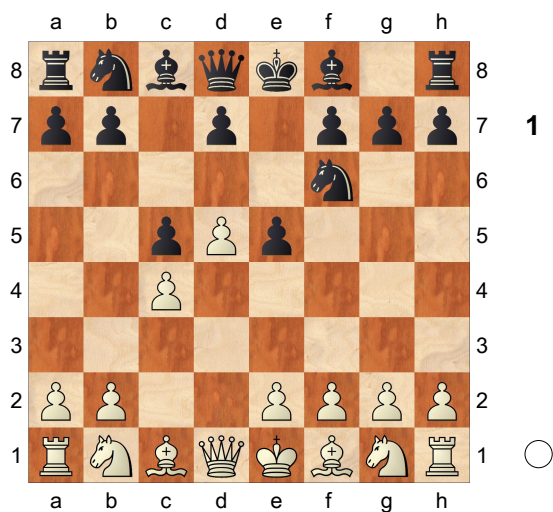


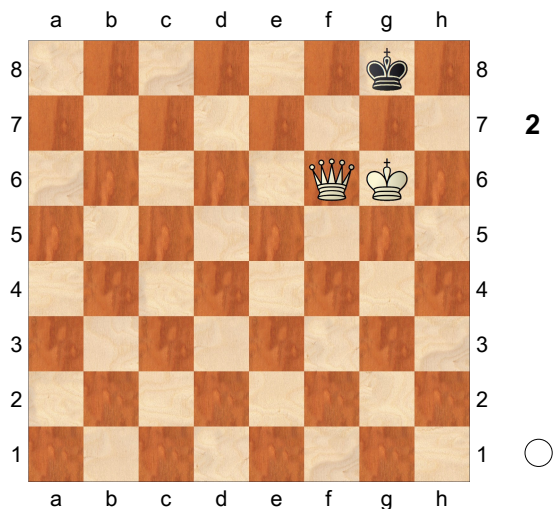
## 1 Capturas

1.d4 ♘f6 2.c4 c5 3.d5 e5 Diagram



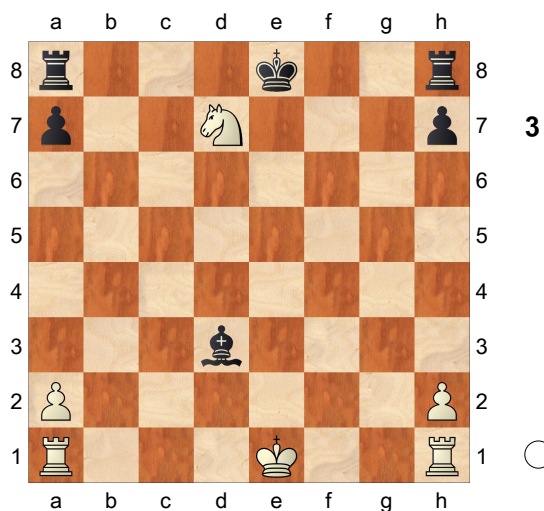
As brancas podem capturar o peão de e5? podem capturar o peão de c5?

## 2 Regras



É vez das pretas e elas não podem jogar. Então é xeque-mate?

## A56 3 Roque



Supondo que os Reis e Torres ainda não moveram-se.

As brancas podem rocar pequeno?

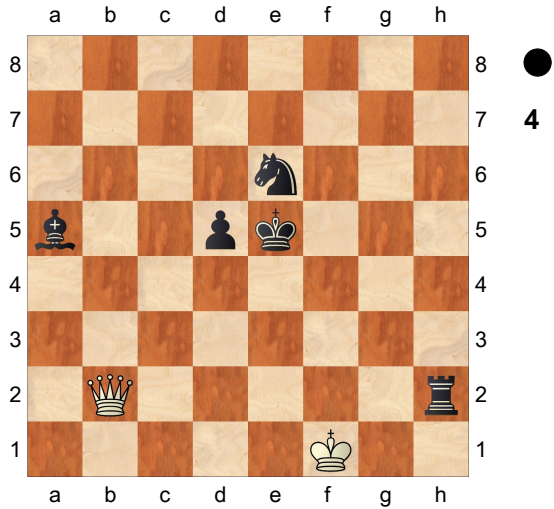
Podem rocar grande? Justifique.

As pretas podem rocar pequeno?

Podem rocar grande? Justifique.

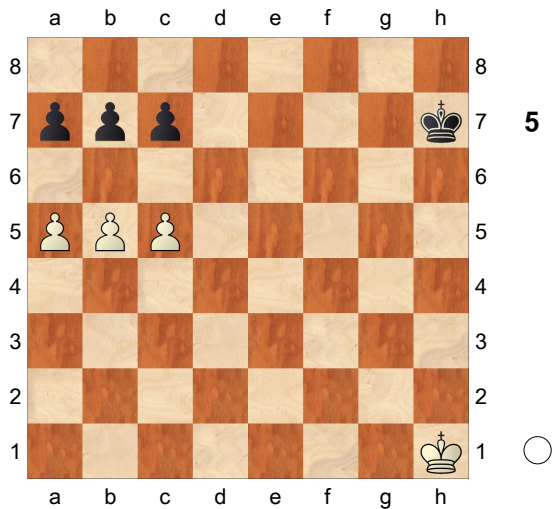
## 4 Xeque

(Diagram 4)



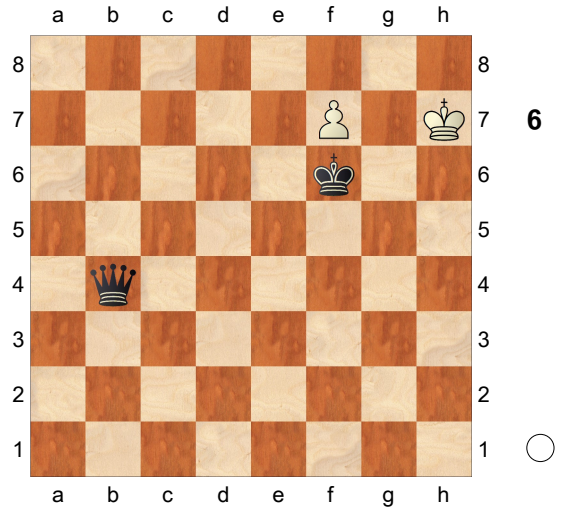
As brancas estão dando xeque. Quais os lances para as pretas saírem do xeque?

### 5 Final



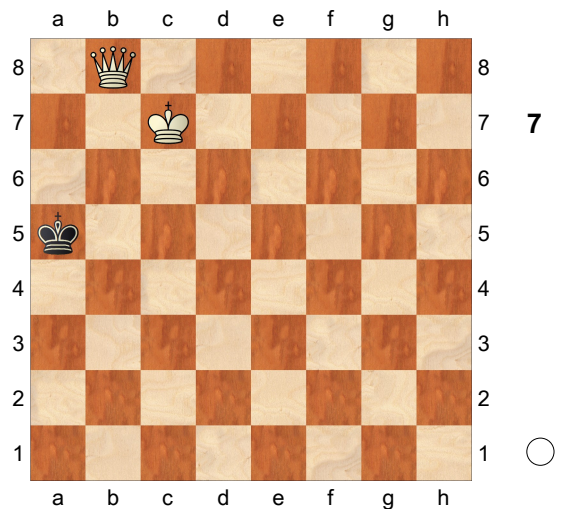
As Brancas jogam e ganham  
1-0

### 6 Promoção



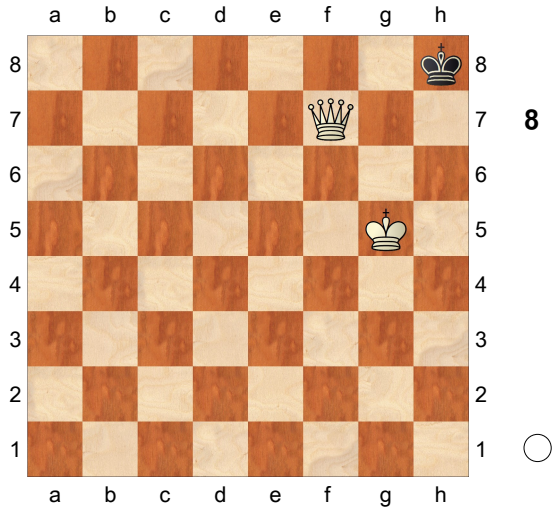
As brancas jogam e empatam,  
 $\frac{1}{2}-\frac{1}{2}$

### 7 Brancas dão mate em 2



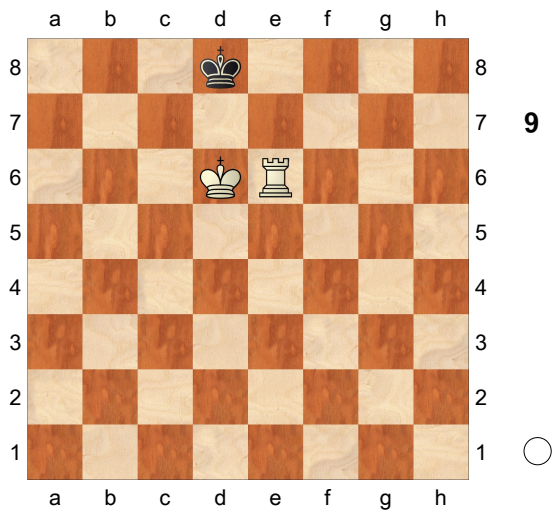
1-0

### 8 Brancas dão mate em 3



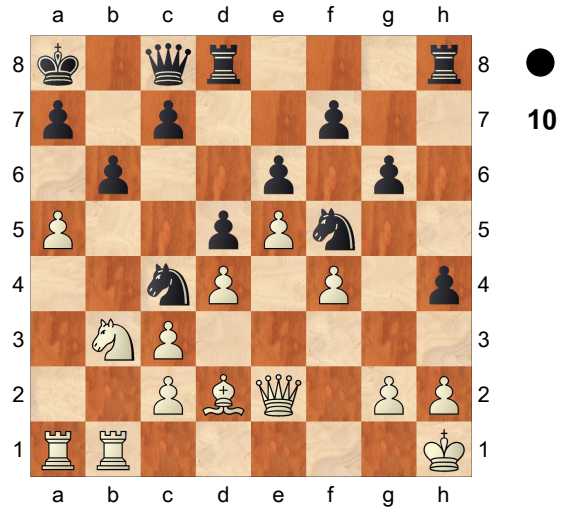
1-0

9  
Brancas dão mate em 2



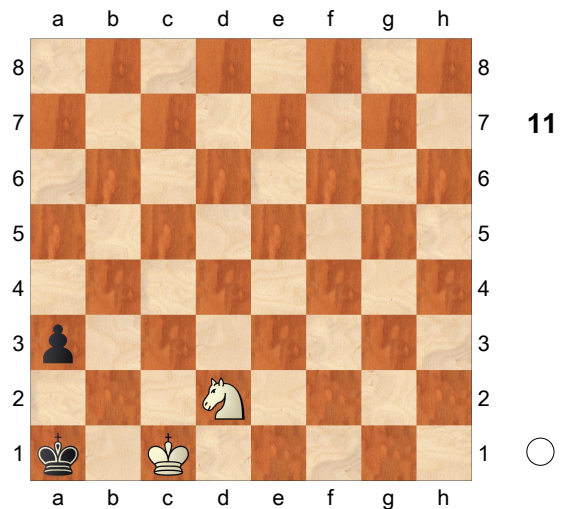
1-0

10  
Combinação



Pretas jogam e ganham  
0-1

11  
Mate de Cavalo



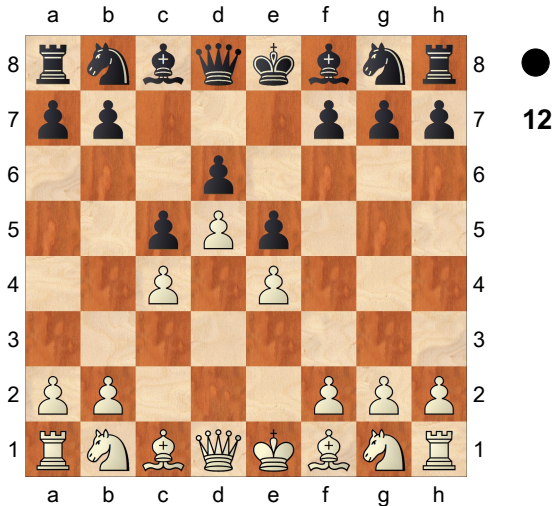
Brancas jogam e ganham  
1-0

12  
Bispos x cavalos

A44

1.d4 c5 2.d5 e5 3.c4 d6 4.e4  
Diagram



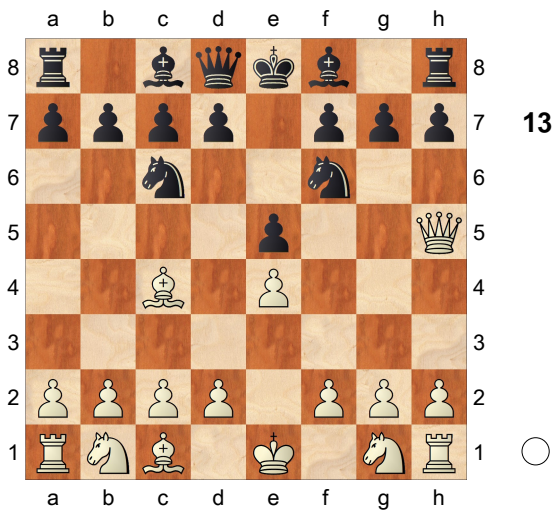


Em posições fechadas os bispos são superiores aos cavalos.  
Verdadeiro ou falso?

**13**  
**Ameaças**

**C20**

1.e4 e5 2.♘c4 ♞c6 3.♙h5 ♞f6  
Diagram

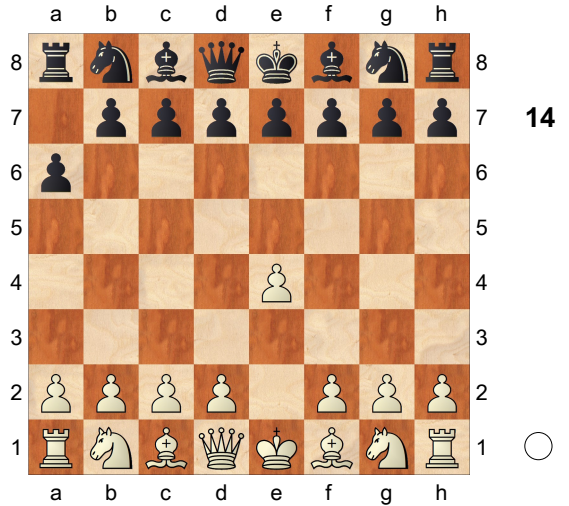


as pretas desenvolvem uma peça e ganham um tempo atacando a dama que terá que retirar-se; é um bom lance?

**14**  
**Regras das aberturas**

**B00**

1.e4 a6 Diagram

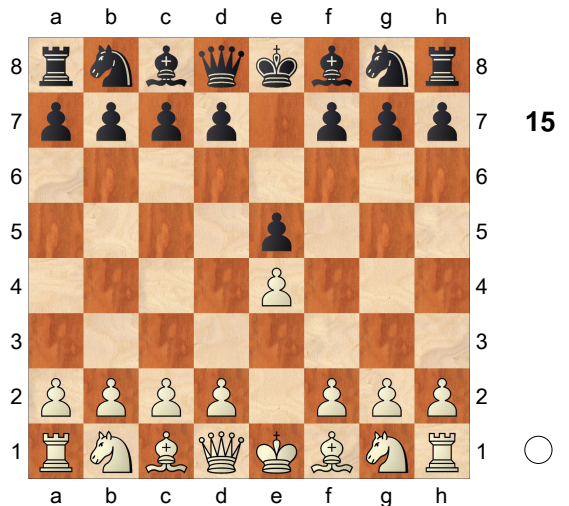


Comente este lance.

**15**  
**Desenvolvimento**

**C40**

1.e4 e5 Diagram



O que é melhor: 2.Cf3 ou 2.Ch3? Justifique.



16

□ Morphy, Paul

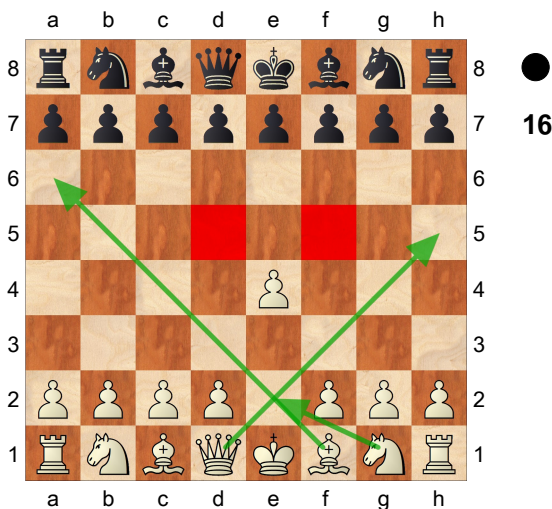
■ Isouard & Brunswick

Paris

C41

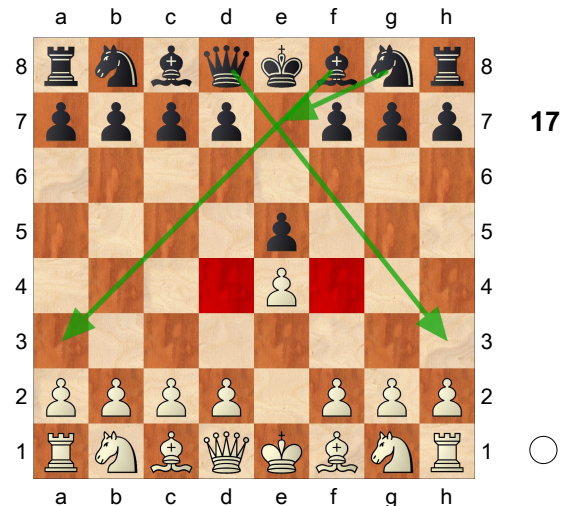
1858

EXERCÍCIO - REPRODUZA ESTA PARTIDA NO SEU TABULEIRO!  
Partida jogada num camarote durante uma apresentação do "Barbeiro de Sevilha", no Teatro da Ópera, em Paris. Uma das partidas mais famosas do xadrez. Morphy nos ensina a importância do desenvolvimento das peças, como explorar peças cravadas e o uso de colunas abertas. **1.e4**  
Diagram

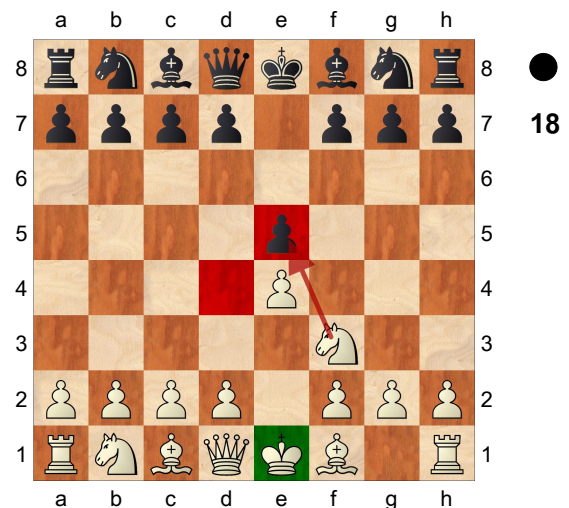


Ocupa o centro com um peão, abre linhas para desenvolver suas peças, especialmente o bispo do rei, atua sobre as casa d5 e f5. **e5** Diagram

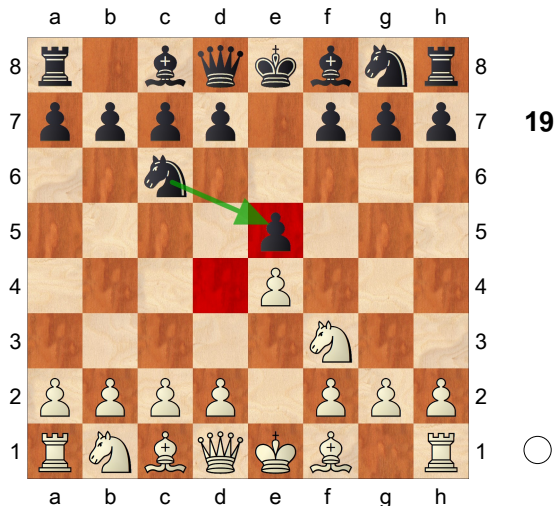
(Diagram 17)



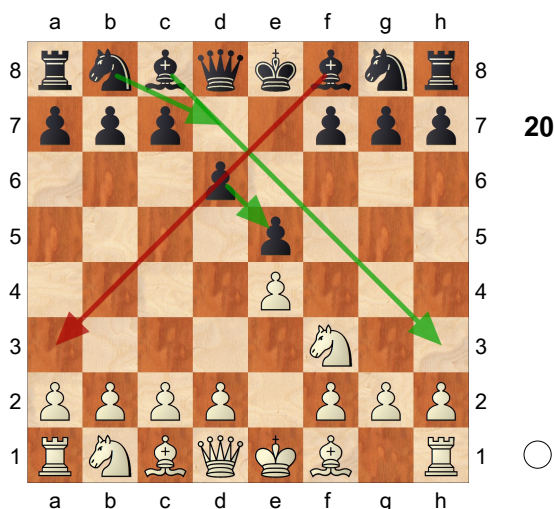
Idem acima. **2.f3** Diagram



Este lance atinge vários objetivos: desenvolve uma peça, esta peça tem ação central, esta peça ataca uma peça adversária, este lance prepara o roque pequeno, portanto, é um lance que ajuda na proteção do rei. **d6**  
Diagram As pretas jogam a defesa Philidor. Defendem seu peão atacado, preparam o desenvolvimento do seu bispo da dama, mas ao mesmo tempo obstruem o desenvolvimento do seu bispo do rei,  
[ 2...♞c6 Diagram

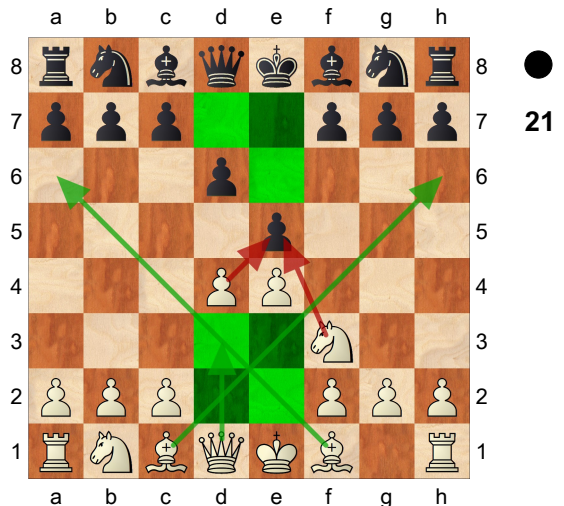


É o mais jogado nesta posição; desenvolve uma peça, defende seu peão e é um lance que tem ação central. ]



As pretas jogam a defesa Philidor. Defendem seu peão atacado, preparam o desenvolvimento do seu bispo da dama, mas ao mesmo tempo obstruem o desenvolvimento do seu bispo do rei, **3.d4** Diagram

(Diagram 21)



As brancas ampliam seu domínio central, abrem linhas para suas peças e atacam duas vezes o peão de e5 que só tem uma defesa. Repare como as brancas já obtêm mais espaço para manobrar suas peças e liberdade de ação para os dois bispos. Isto é uma vantagem. ♘g4? Morphy nos mostrará porque esse lance é ruim. Uma boa regra para os iniciantes é desenvolver os cavalos antes dos bispos, pois os bispos dispõem de mais opções de desenvolvimento que o cavalo.

[ 3...exd4 seria uma melhor opção. ]

**4.dxe5** As pretas são forçadas a trocar o bispo pelo cavalo para não perderem um peão. ♙xf3

[ 4...dxe5? 5.♙xd8+ ♔xd8

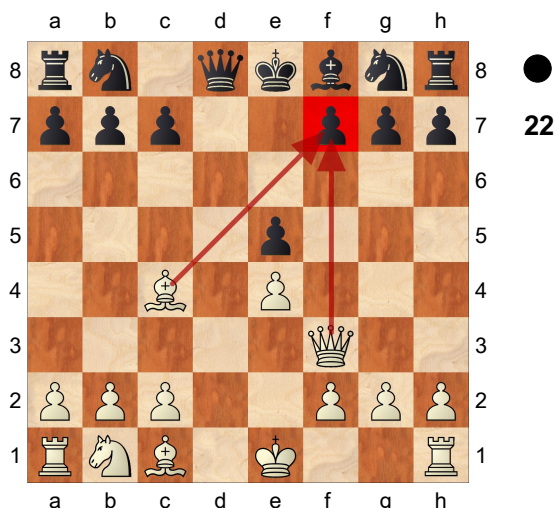
6.♞xe5+- ]

**5.♙xf3**

[ William Steinitz, primeiro campeão mundial, sugeriu 5.gxf3 dxe5

6.♙xd8+ ♔xd8 7.f4 entrando num final melhor para as brancas, devido ao par de bispos numa posição aberta. ]

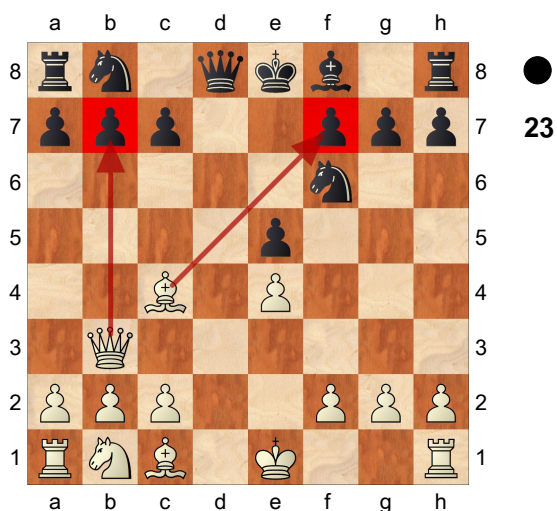
**5...dxe5 6.♞c4** Diagram



um lance de desenvolvimento, com ação central e ameaçando mate! ♖f6? Um erro que as brancas aproveitarão. Melhor seria defender f7 com a dama.

[ 6...♔d7 7.0-0± e as brancas têm vantagem em desenvolvimento. ]

**7.♔b3!** Diagram



um ataque duplo! ♔e7 As pretas pretendem trocar as damas com ... Db4+, após as brancas capturarem em b7.

[ 7...b6?? 8.♕xf7+ ♔e7 9.♔e6# ]  
[ 7...♔d7?? 8.♔xb7+- ]

**8.♖c3** Evitando a troca de damas. Stockfish 12 optou por 8.Dxb7 indicando vantagem decisiva.

[ 8.♔xb7 ♔b4+ 9.♔xb4 ♕xb4+

10.♕d2+- ]

**8...c6 9.♕g5** Pressão total. Todas as peças brancas estão bem posicionadas. **b5?** Enfraquece os peões da ala da dama, numa posição onde já estão bem atrasadas em desenvolvimento, e as consequências serão decisivas. Entretanto as pretas já não possuem uma boa continuação.

[ 9...♖a6 10.♕xa6 bxa6 11.♔c4+- ]

[ 9...h6 10.♕xf6 gxf6 11.0-0-0+- ]

[ 9...♔c7 10.0-0-0 b5 ( 10...♕c5?

11.♕xf7+! ♔xf7 12.♖d8+!+- ) 11.♕xf6

gxf6 ( 11...bxc4 12.♔b7!! ) 12.♖d5

♕h6+ 13.♔b1 cxd5 14.♕xb5+ ♔f8

15.♔xd5 a6 16.♔xa8 axb5

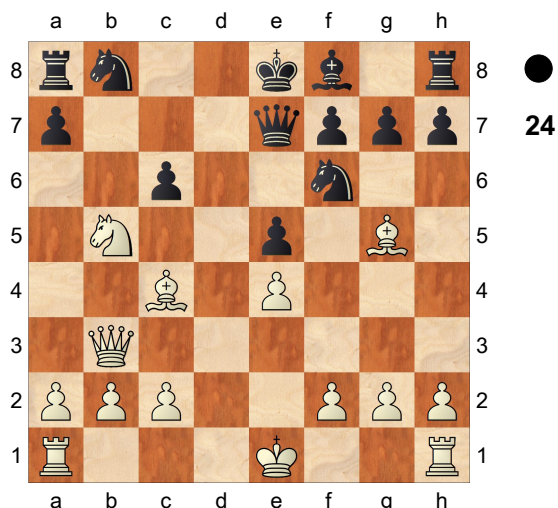
17.♔a3+- ]

**10.♖xb5!** Diagram As forças brancas estão mobilizadas para um ataque decisivo à debilitada posição preta. Observe como Morphy articula as suas peças para arrematar a partida.

[ O lance passivo 10.♕e2 permite ♖bd7= e as pretas retornam à disputa. ]

(Diagram 24)





As forças brancas estão mobilizadas para um ataque decisivo à debilitada posição preta. Observe como Morphy articula as suas peças para arrematar a partida. **10...cxb5**

[ A tentativa de simplificar não funciona 10...♞b4+ 11.♞xb4 ♘xb4+ 12.c3 cxb5 13.♙xb5+ ♞bd7 14.cxb4 ♜b8 ( 14...♞xe4 15.0-0-0 ♞xg5 16.♞xd7 0-0 17.♞e1+- ) 15.♙xd7+ ♔xd7 16.♙xf6 gxf6 17.0-0-0+- com 2 peões de vantagem. ]

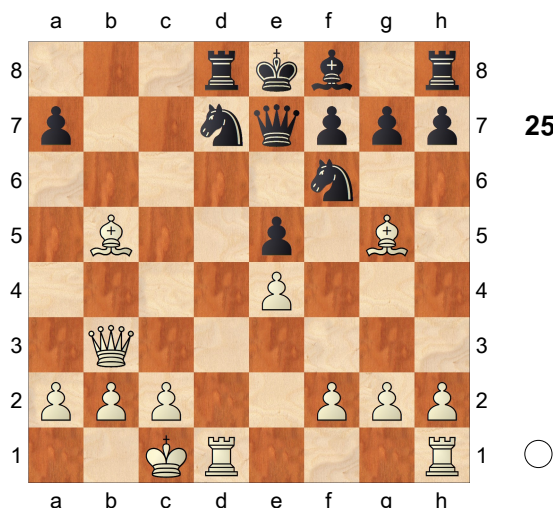
**11.♙xb5+ ♞bd7**

[ Também não resolve 11...♔d8 12.0-0-0+ ♔c8 13.♙xf6 ♞xf6 14.♞d3+- ]

**12.0-0-0** As brancas trazem suas forças para o centro o mais rápido possível. **♞d8** Diagram

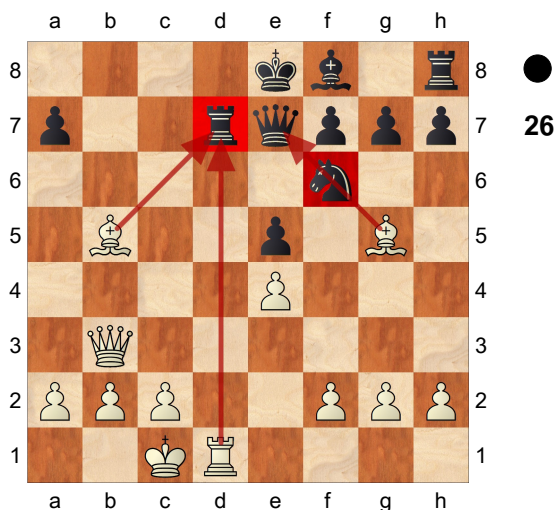
[ 12...♞b4? 13.♙xf6+- ]  
[ 12...0-0-0? 13.♙a6+ ♔c7 14.♞b7# ]

(Diagram 25)



Nesta posição Morphy fez uma combinação das mais belas do xadrez! Não é fácil de visualizar, nem de entender, e mesmo após conhecê-la, o iniciante deve tentar visualizar a continuação completa, para utilizar estas idéias em suas próprias partidas. **13.♞xd7!** Trazendo a seguir a única peça que estava faltando ao ataque. É importante perceber como as brancas desferem os golpes sucessivamente, sempre com um ganho de tempo. **♞xd7** **14.♞d1** Diagram

(Diagram 26)



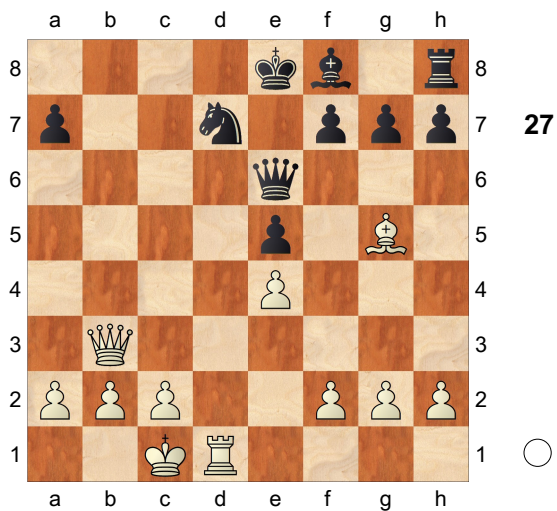
renovando dois ataques sobre a torre cravada. Observe que o cavalo defensor também está cravado. ♔e6 liberando o cavalo para defender a torre.

[ 14...♕b4? 15.♗xf6 ♕xb3

16.♗xd7# ]

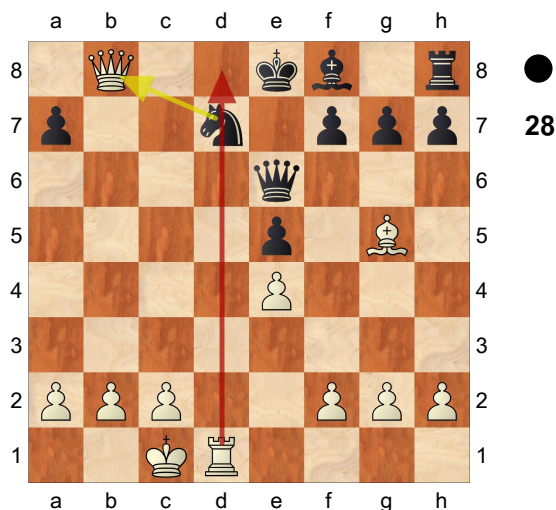
Mas 15.♗xd7+! Morphy viu mais longe!

♘xd7 Diagram

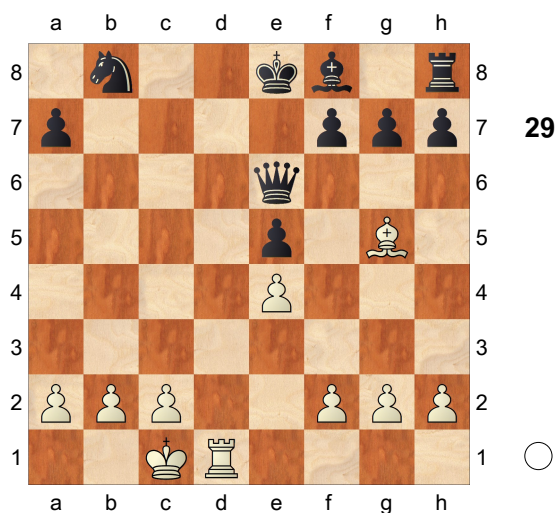


16.♕b8+!! Diagram

(Diagram 28)

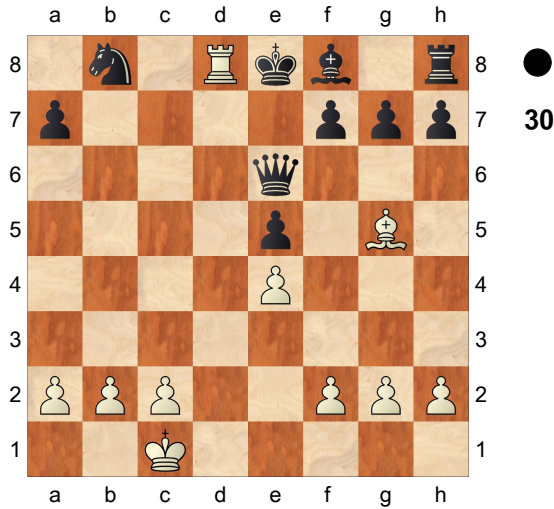


atraindo o cavalo e liberando a coluna para a torre. ♘xb8 Diagram



17.♖d8# Diagram

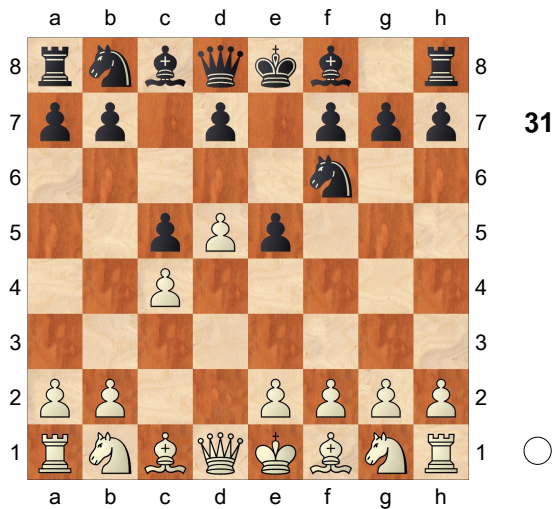
(Diagram 30)



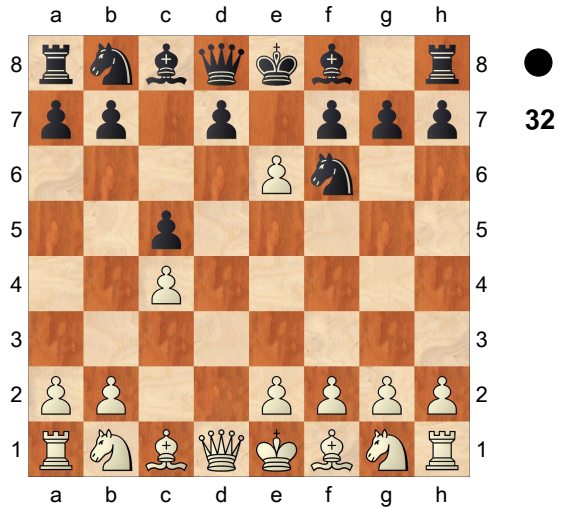
Um final espetacular!  
1-0

**17**  
**Capturas**  
RESPOSTA

1.d4 ♞f6 2.c4 c5 3.d5 e5 **Diagram**

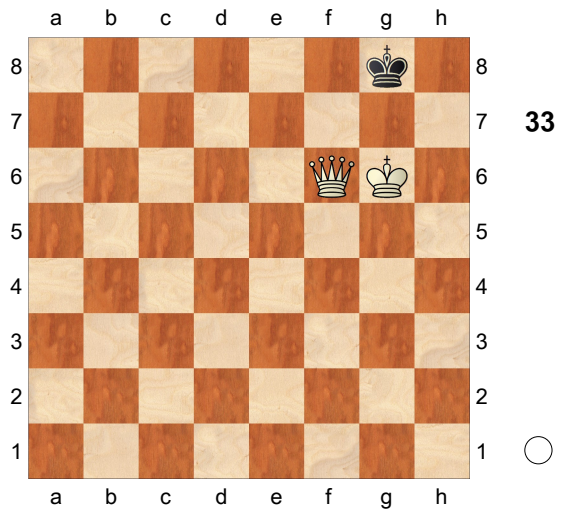


As brancas podem capturar o peão de e5? **SIM.**  
podem capturar o peão de c5? **NÃO.**  
4.dxe6 **Diagram**



e esta é a posição após a captura em passant.

**A56 18**  
**Regras**  
RESPOSTA



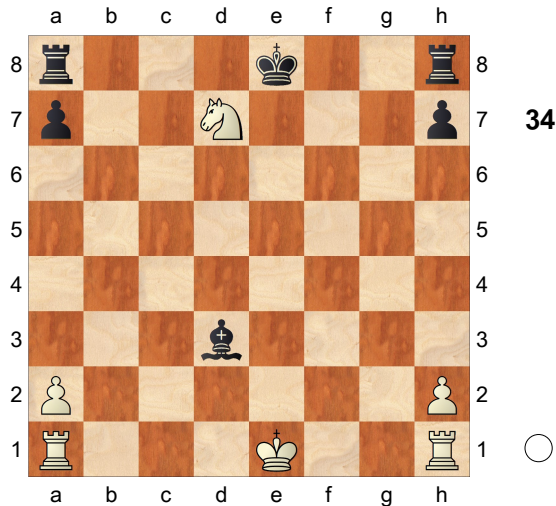
É vez das pretas e elas não podem jogar. Então é xeque-mate?  
**NÃO. O REI PRETO ESTÁ AFOGADO. ENTÃO É EMPATE.**



## 19

### Roque

#### RESPOSTA



Supondo que os Reis e Torres ainda não moveram-se.

As brancas podem rocar pequeno? NÃO. O BISPO IMPEDE.

Podem rocar grande? Justifique. SIM.

As pretas podem rocar pequeno? NÃO. O CAVALO IMPEDE.

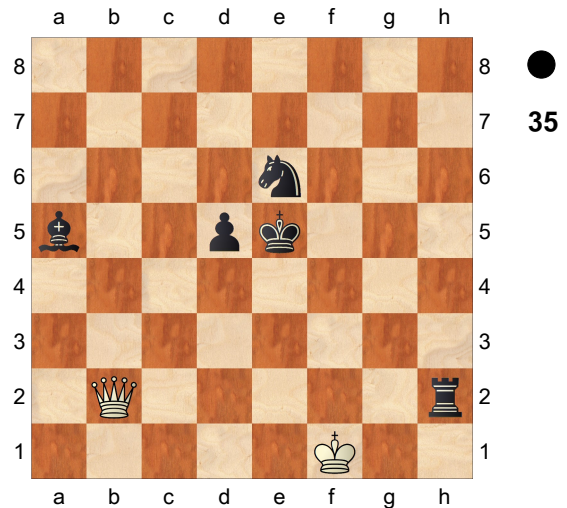
Podem rocar grande? Justifique. SIM.

## 20

### Xeque

#### RESPOSTA

(Diagram 35)



As brancas estão dando xeque. Quais os lances para as pretas saírem do xeque?

**1...♖xb2**

[ 1...♗c3 ]

[ 1...♞d4 ]

[ 1...d4 ]

[ 1...♔e4 ]

[ 1...♔f4 ]

[ 1...♔f5 ]

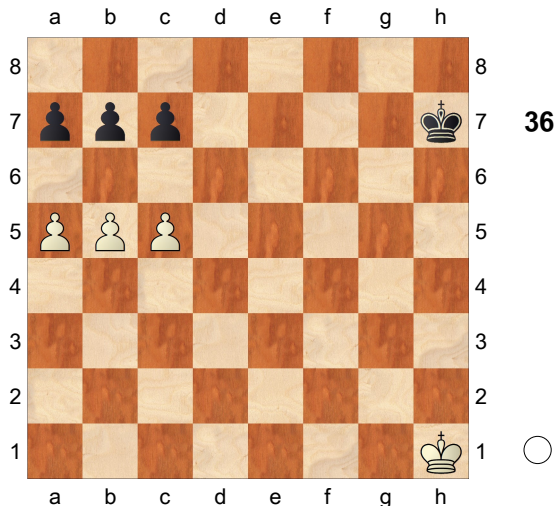
[ 1...♔d6 Lembrando: capturando a peça que dá o xeque, interpondo uma peça ou peão entre o rei e a peça que está dando xeque, e fugindo com o rei. ]

## 21

### Final

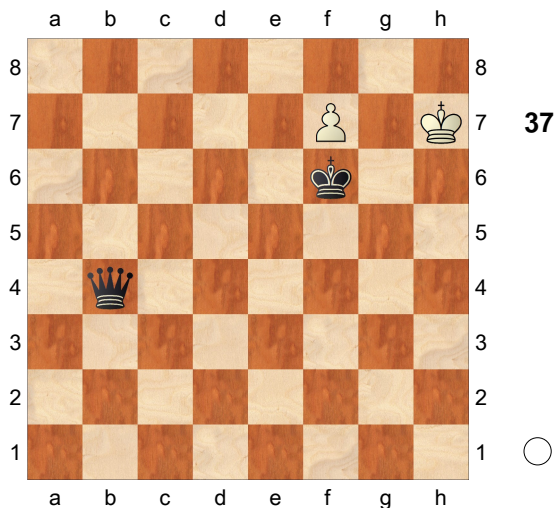
#### RESPOSTA

(Diagram 36)



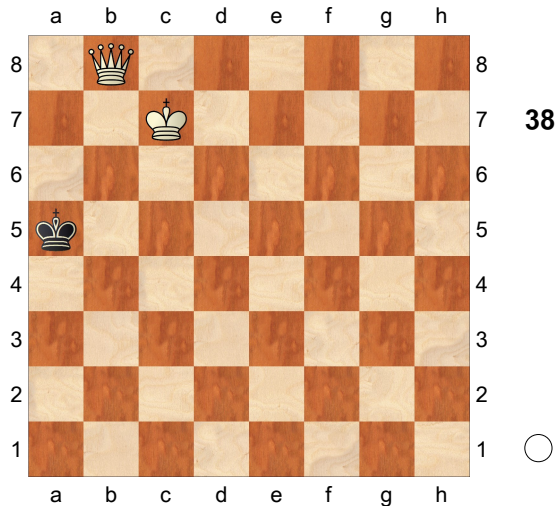
As brancas jogam e ganham **1.b6 axb6**  
 [ 1...cxb6 2.a6 bxa6 3.c6+- ]  
**2.c6 bxc6 3.a6+-**  
**1-0**

**22**  
**Promoção**  
**RESPOSTA**



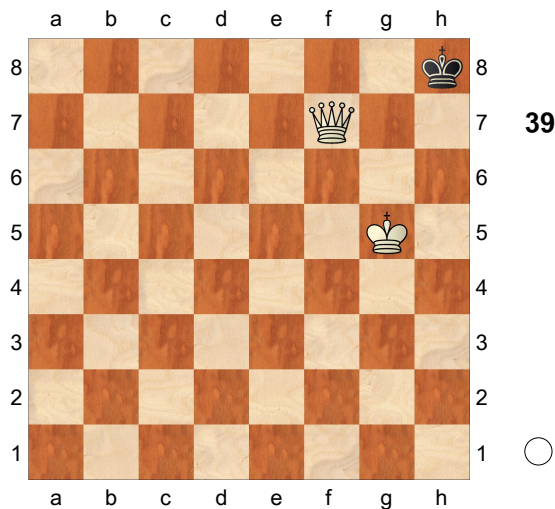
As brancas jogam e empatam, **1.f8♙+**  
**♙xf8 EMPATE POR REI AFOGADO.**  
**1/2-1/2**

**23**  
**Brancas dão mate em 2**  
**RESPOSTA**



**1.♙b3 ♔a6 2.♙b6#**  
**1-0**

**24**  
**Brancas dão mate em 3**  
**RESPOSTA**

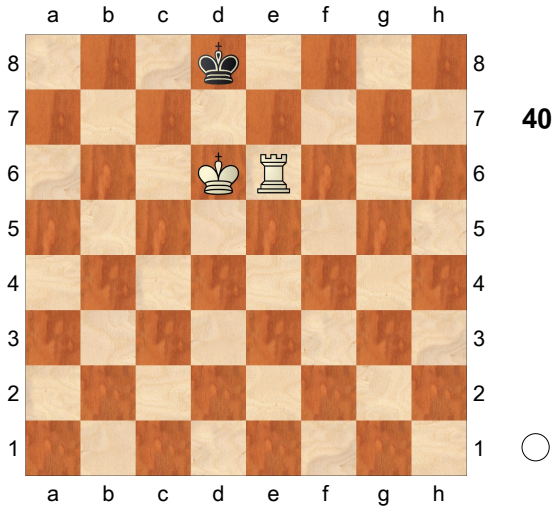


**1.♙e7 ♔g8 2.♔g6 ♔h8 3.♙d8#**  
 [ 3.♙e8# ]  
 [ 3.♙f8# ]  
 [ 3.♙g7# ]

[ 3. ♔h7# ]

1-0

**25**  
**Brancas dão mate em 2**  
**RESPOSTA**

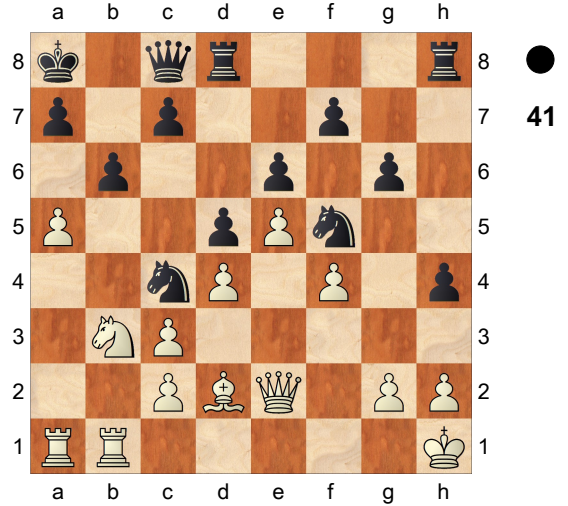


1. ♔c6 ♔c8 2. ♖e8#

1-0

**26**  
**Combinação**  
**RESPOSTA**

(Diagram 41)



As pretas jogam e ganham 1... ♞g3+  
 2. hxg3

[ 2. ♔g1 ♞xe2+- ]

2... hxg3+ 3. ♔g1 ♖h1+ 4. ♔xh1 ♖h8+

5. ♔g1 ♖h1+ 6. ♔xh1 ♔h8+ 7. ♔g1

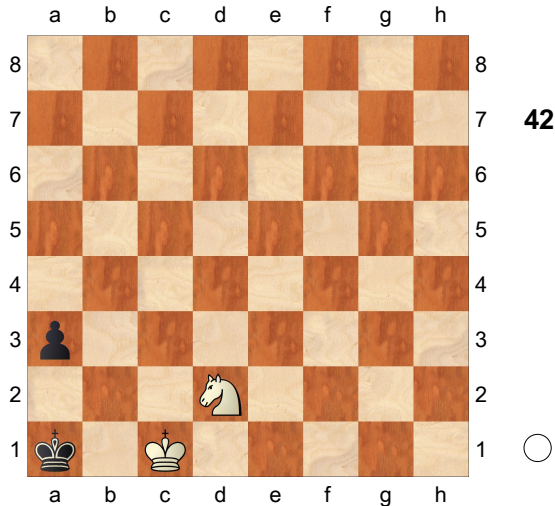
♔h2+ 8. ♔f1 ♔h1#

0-1

**27**  
**Mate de Cavalo**  
**RESPOSTA**

(Diagram 42)

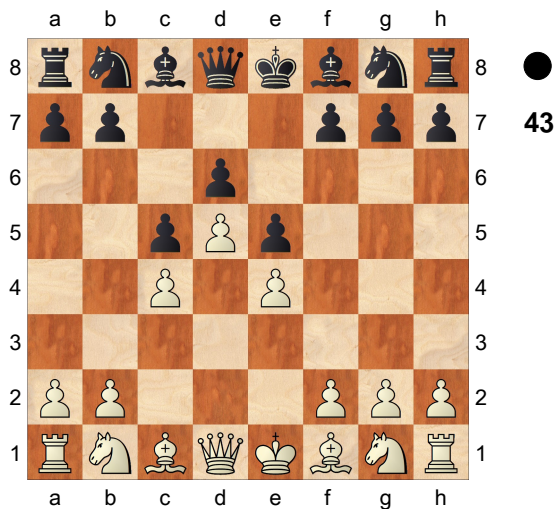




As Brancas jogam e ganham. 1. ♔c2 ♕a2 2. ♞e4 ♕a1 3. ♞c5 ♕a2 4. ♞d3 ♕a1 5. ♞c1 a2 6. ♞b3#  
**1-0**

**28**  
**Bispos x cavalos**  
 RESPOSTA

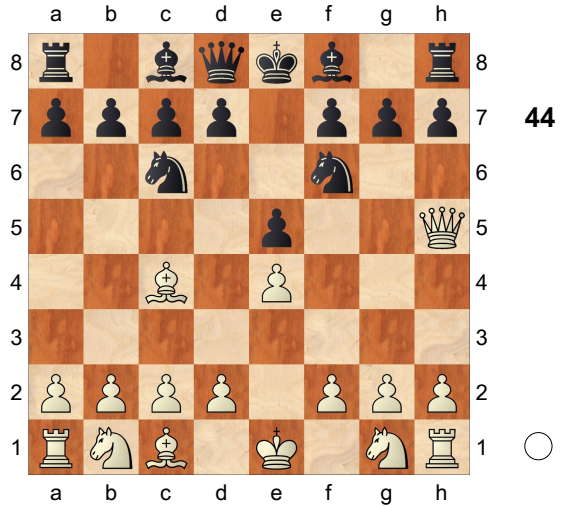
1.d4 c5 2.d5 e5 3.c4 d6 4.e4  
 Diagram



Em posições fechadas os bispos são superiores aos cavalos.  
 Verdadeiro ou falso? FALSO.

**29** **C20**  
**Ameaças**  
 RESPOSTA

1.e4 e5 2. ♖c4 ♞c6 3. ♚h5 ♞f6??  
 Diagram

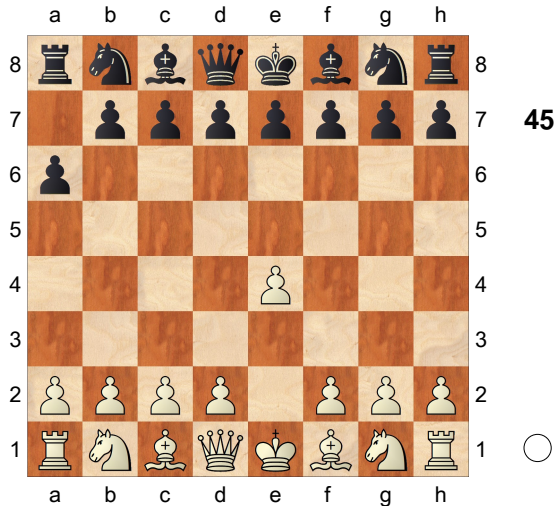


**A44** desenvolve uma peça e ganha um tempo atacando a dama que terá que retirar-se; é um bom lance?  
**É UM LANCE PERDEDOR POIS SEGUE 4. ♚xf7#**

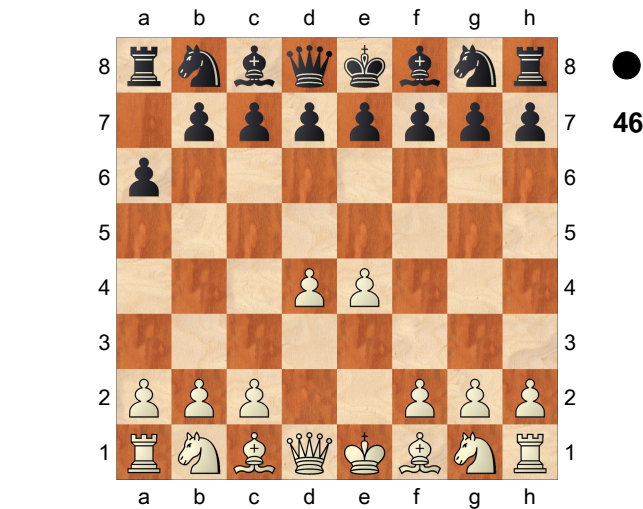
**30** **B00**  
**Regras das aberturas**  
 RESPOSTA

1.e4 a6 Diagram

(Diagram 45)



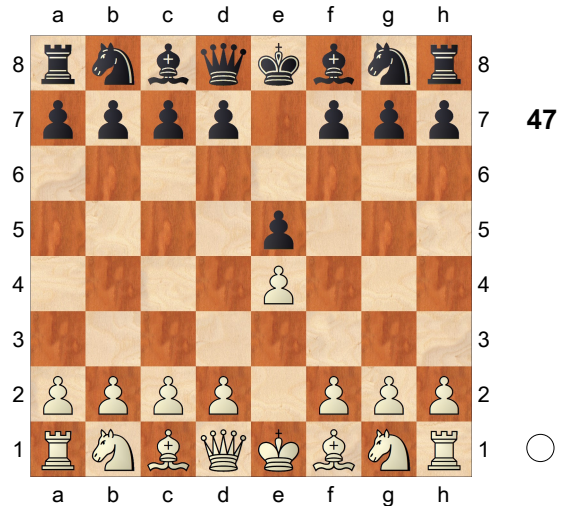
Comente este lance.  
 AS PRETAS NÃO DESENVOLVEM PEÇA;  
 ESTE LANCE NÃO TEM AÇÃO CENTRAL;  
 ESTE LANCE NÃO ATACA NADA;  
 AS BRANCAS PODEM CRIAR UM FORTE CENTRO COM  
 2.d4 Diagram



**31**  
**Desenvolvimento**  
**RESPOSTA**

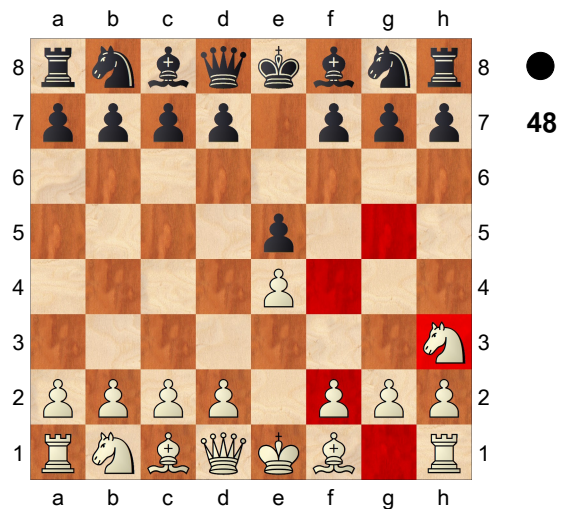
**1.e4 e5** Diagram

**C40**



O que é melhor: 2.Cf3 ou 2.Ch3?  
 Justifique. **2.♘f3** DESENVOLVE UMA PEÇA;  
 ATACA O PEÃO DE e5;  
 ESTE LANCE TEM AÇÃO CENTRAL (d4-e5);  
 LIBERA A CASA g1, PREPARANDO O ROQUE PEQUENO, COLOCANDO O REI EM SEGURANÇA E DESENVOLVENDO A TORRE DO REI.

[ 2.♘h3 Diagram



NÃO TEM AÇÃO CENTRAL;  
 NÃO ATACA NADA;  
 O CAVALO FICA MAL POSICIONADO NAS BORDAS DO TABULEIRO. ]

